



ANNEX 32: Resum visual del procés d'obra i del clavegueram

Resum del procés d'obra i del clavegueram no realitzat

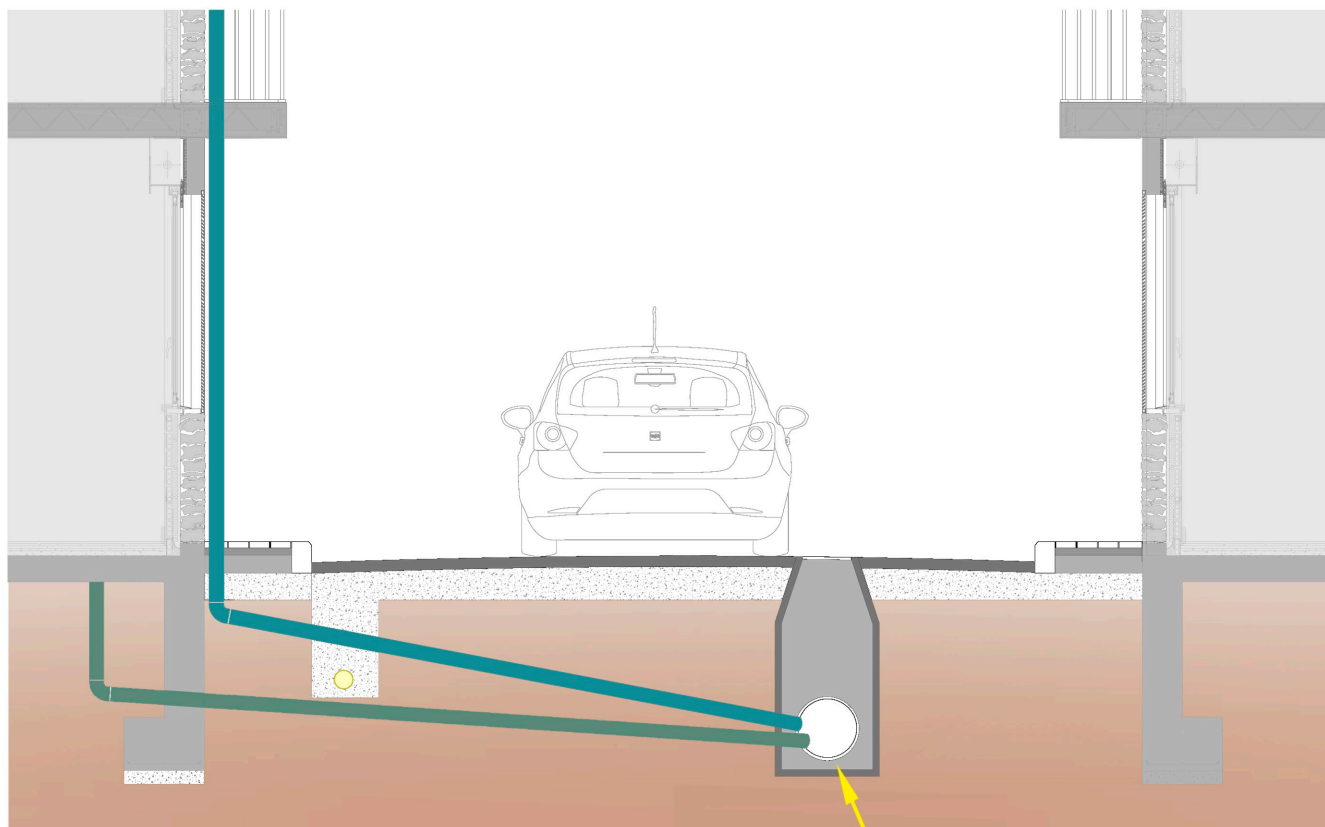
Carrer abans de l'inici de les obres



Abans de l'inici de les obres, el carrer Sant Boi tenia una sola claveguera on s'hi recollien tant les aigües pluvials com les aigües brutes dels edificis veïns.

Tal i com s'observa en la fotografia, aquesta claveguera transcorre per la part dreta del carrer, just per sobre la tapa circular de registre de la mateixa. Podem observar també com per la part esquerra del carrer hi ha la marca de la rasa realitzada anteriorment per canalitzar les canonades de gas natural.

Per adaptar-se a la nova normativa de separació d'aigües brutes i aigües pluvials en les noves obres d'urbanització, l'ajuntament va projectar i pressupostar la realització de dues clavegueres de nova construcció amb tubs de polietilè.



- Canonada aigües pluvials
- Canonada aigües brutes
- Canonada gas natural

Canonada existent de formigó

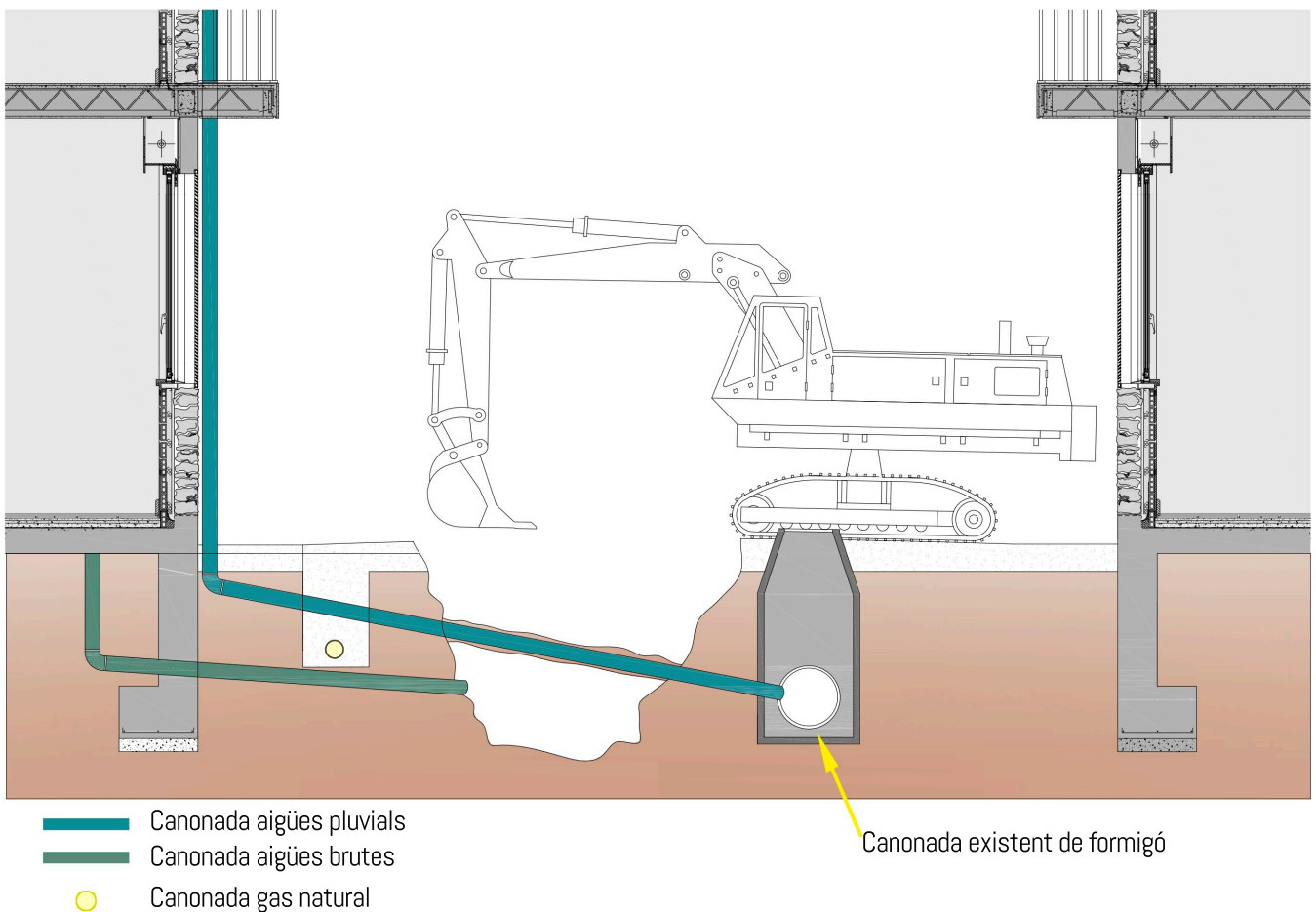
Carrer Sant Boi durant el procés d'obra



Fotografia extreta del document de seguiment del coordinador de seguretat facilitat per l'ajuntament

En l'obra, tal i com es pot veure en la fotografia i en varies de les fotografies del recull fotogràfic del coordinador de seguretat (*Annex 31*), es realitza únicament una sola rasa en el terreny, per la part esquerra del carrer, deixant la claveguera ja existent de formigó enterrada sota les terres i per tant sense ser substituïda per una de polietilè tal i com es preveu en projecte i es certifica posteriorment.

En la mateixa fotografia, veiem també com les connexions d'aigües pluvials entre els edificis i la claveguera, es mantenen les ja existents i les quals van a connectar a la claveguera soterrada.

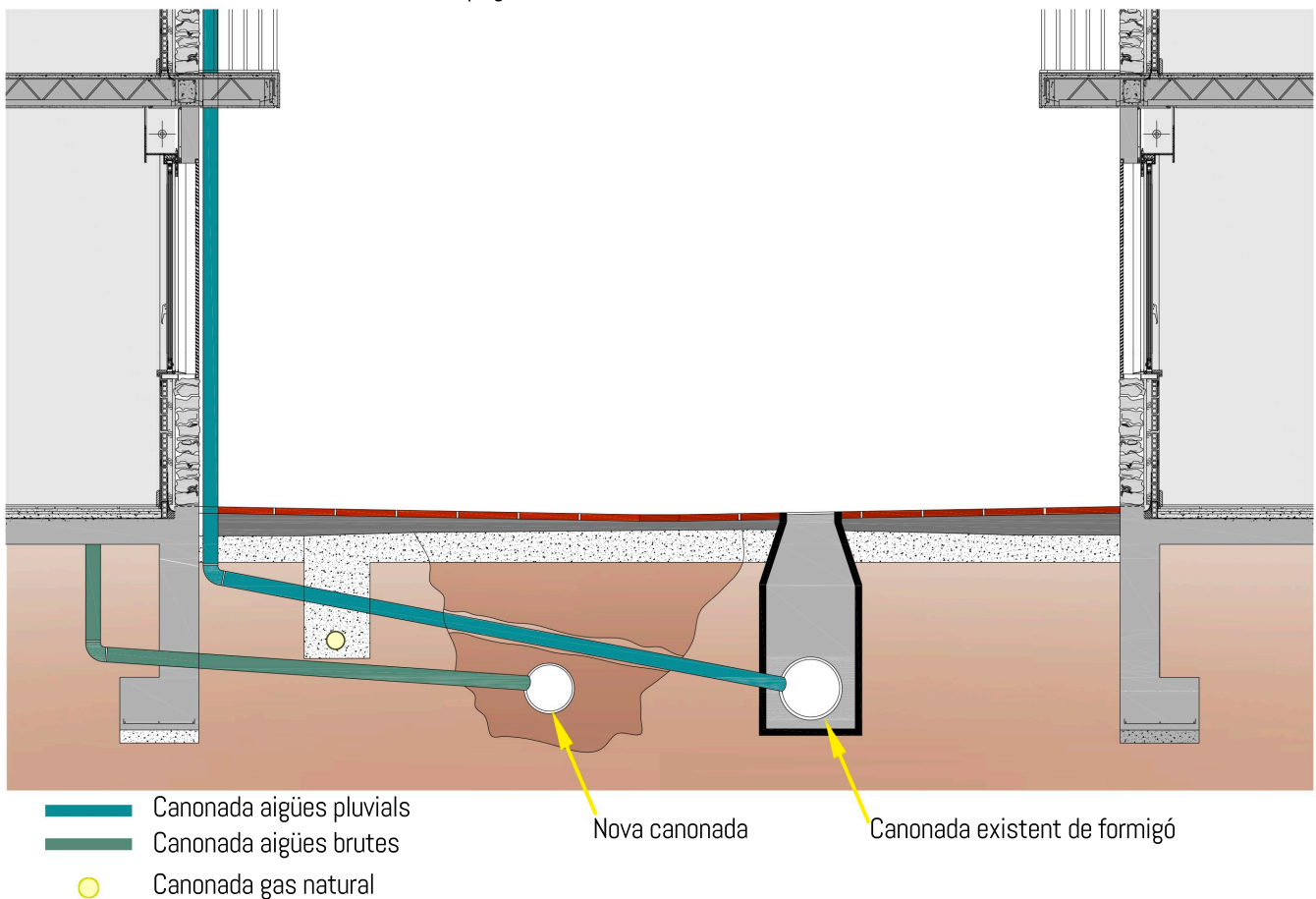


Carrer Sant Boi finalitzat



Un cop les obres han finalitzat, veiem com la claveguera d'aigües brutes està realitzada per la part esquerra del carrer i la claveguera d'aigües pluvials per la part dreta. Aquesta part dreta tal i com es pot veure en el document de seguiment del coordinador de seguretat no s'ha excavat en cap moment de l'obra i per tant no s'ha pogut substituir la claveguera ja existent per la que estava projectada. En les fotografies (*annex 30*) s'observa com si s'aixequen les tapes, la claveguera continua essent la mateixa claveguera de formigó que hi havia abans de començar les obres d'urbanització.

Per tant tal i com deia el projecte, el carrer té ara una xarxa de clavegueres separativa amb dues canonades, de les quals però, només se n'ha fet una de nova, tot i haver-ne pagat dues.





ANNEX 33: Document Serradell canvi de compte bancari



CONSTRUCCIONS
SERRADELL S.A.

Passeig del Ter, 11 - Tel. 93 852 90 92
08580 SANT QUIRZE DE BESORA

CIF A 08414858

CONSTRUCCIONS SERRADELL, S.A, com a empresa beneficiària de la cessió del crèdit que CONSTRUCCIONS I PROMOCIONS QUERALT, S.L. manté contra l'AJUNTAMENT DE MONTESQUIU per les factures corresponents a les Certificacions núm. 3, 4, 5, 6, 7, 8, 9 i 10 de l'obra: Urbanització dels Carrers Nou i Sant Boi, comunica a l'entitat pagadora i mitjançant el present document:

Els números de compte identificats en els documents de cessió de crèdit són de titularitat de CONSTRUCCIONS SERRADELL, S.A. tal com s'acredita amb la documentació que s'adjunta.

Per motiu de comptabilitat interna, CONSTRUCCIONS SERRADELL, S.A. fa saber a l'AJUNTAMENT DE MONTESQUIU que vol modificar els imports i destí de les transferències a realitzar de la forma que s'exposa a continuació:

- Efectuar transferències al nº de compte: 2107.1003.81.3391748621 pels imports que segueixen:
 - 12.054,42 €
 - 42.875,98 €
 - 34.768,90 €
 - 50.132,70 €

139.832 € per
- Efectuar transferència al nº de compte: 0049.3432.16.1410014760 (del que se n'acredita la titularitat mitjançant document adjunt) per la resta de l'import a saldar.

75 559'43

Sant Quirze de Besora, 19 de Novembre de 2012

CONSTRUCCIONS
SERRADELL, S. A.
PASSEIG DEL TER, 11
08580 SANT QUIRZE DE BESORA
Tel. i Fax 93 852 90 92

CONSTRUCCIONS SERRADELL, S.A